



**ТАЪСИРИ ИНТИҚОЛИ ПУЛИИ
МУҲОЦИРОНИ МЕҲНАТӢ БА РУШДИ
ИҚТИСОДИЁТ ВА САТҲИ КАМБИЗОАТӢ:
ТАҲЛИЛИ ЭМПЕРИКӢ ДАР МИСОЛИ
ТОҶИКИСТОН**

*Мубин Абдувалиев
Докторанти Донишгоҳи Баско
Билбао, Испания
Душанбе, 24.11.2016*

НАҚША

- **Тамоюли интиқоли пулии муҳочирони меҳнатӣ (ИПМ) дар Ҷумҳурии Тоҷикистон ва ҷаҳони муъосир;**
- **Нишондиҳандаҳои омории ИПМ ҶТ баъди истиқлолият;**
- **Таҳлили адабиётҳои эмперикии таҳлилшуда;**
- **Таҳлили эмперикии таъсири ИПМ ба сатҳи камбизоатӣ (СК) дар ҶТ;**
- **Таҳлили эмперикии таъсири ИПМ ба рушди иқтисодёти ҶТ;**
- **Таҳлили эмперикии таъсири ИПМ ба рушди андушти сармояи инсонӣ дар ҶТ;**
- **Натиҷагириҳои таҳлилҳои эмперикӣ;**
- **Хулоса ва пешниҳодҳо**

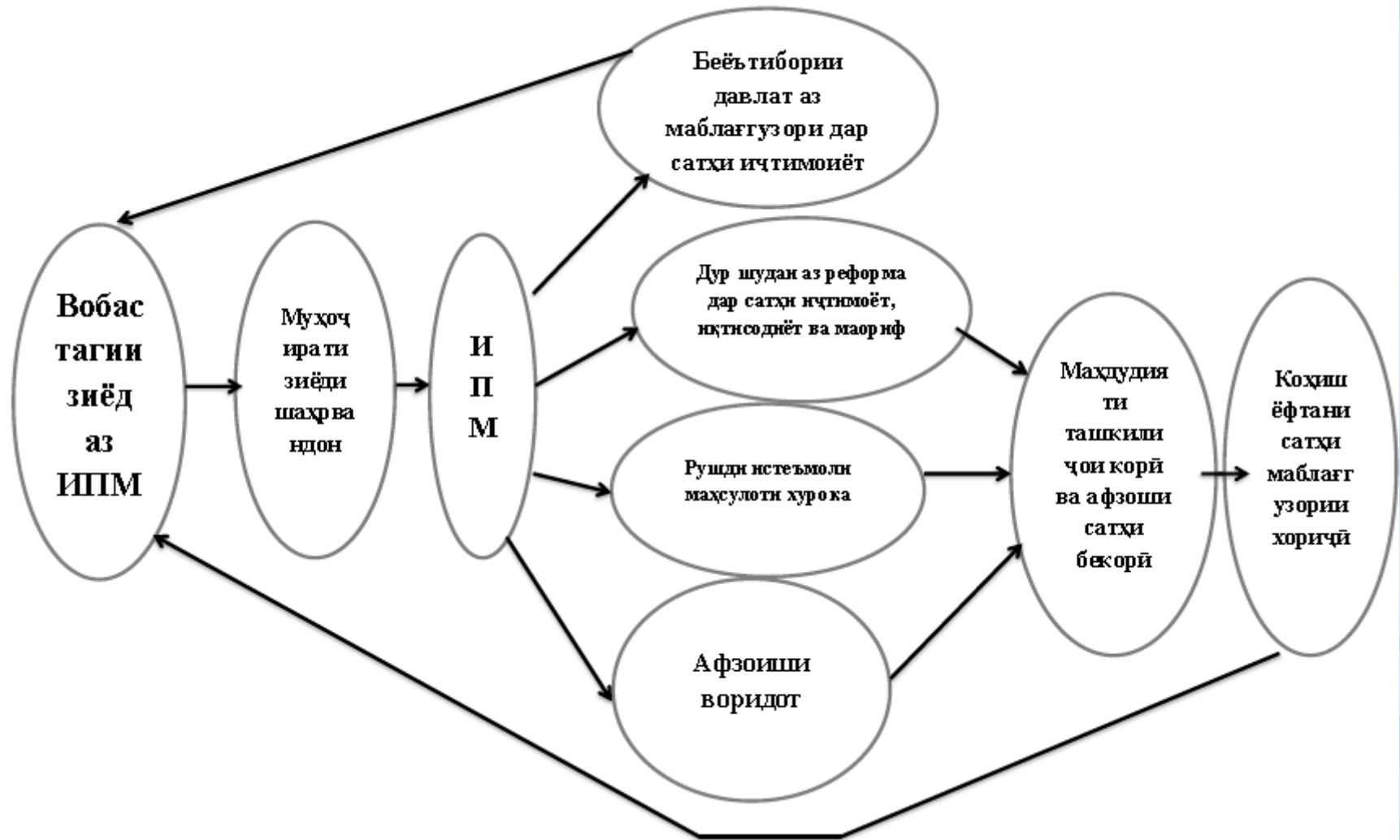
**ИП мувофиқи ХБА (IMF) ба 3 зергурӯҳ:
Balance of Payments Manual, IMF 1993)**

**Арзиши ИП
кормандон, ки
камтар аз 1 сол
дар берун аз
кишвар кору
фаъолият доранд
(дар ҳисоби чорӣ)**

**Чубронпулии
кормандон (маоши,
маоши кормандон
вобаста ба фасли сол
ва сафоратхонаҳо ва
ташуилотҳои
байналмилалӣ), ки
камтар аз 12 моҳ дар
берун аз кишвар кору
фаъолият ва зинадги
доранд**

**Арзиши ИПМ, ки
зиёда аз 1 сол дар
хориҷи кишвар
кору фаъолият
доранд (дар
ҳисоби чорӣ)**

ГИРДГАРДИШ ВА ВОБАСТАГИ АЗ ИШМ



ИНП ВА СК, АДАБИЁТҶОИ ИМПЕРИКӢ ТАҲЛИЛШУДА

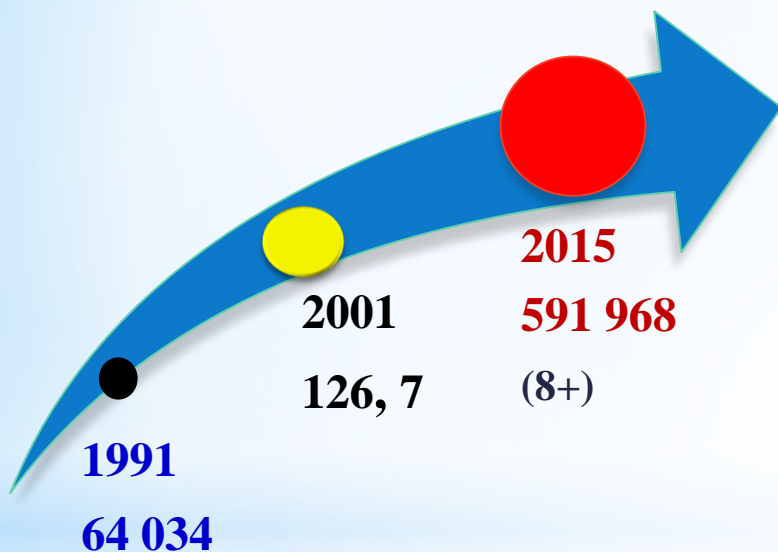
АДАБИЁТҶО	НИШОНДИҲАНДАҶО	НАТИҶАҶО
Piracha (2001)	11 Мамолики Аврупои Ҷанубӣ , 1990–1999	+ барои сатҳи афзоиши корӣ
Campos and Palomo (2002)	Эл Салвадор 2000	- 4.2% СК ва GINI аз 0.55 то 0.53.
Faini and Taylor (2000-2013)	36 мамолики муттараққи	+10% ИПМ = СК 1.8%
Anyanwu, Andrew and Erhijakpor (2005)	33 мамолики Авриқо, 1990-2005	+10% ИПМ = 2.9% СК
Lucas (2005)	1990-1999, Марокко, Покистон ва Индия	+ сатҳи инвестиция дар
Aggarwal (2006)	99 мамолики муттараққи (1975-2003)	Сатҳи сармоягузорӣ дартбонкҳо ва рушди иқтисодиёт
Taylor et al (2005)	1782 хонавода дар сатҳи хоҷагии қишлоқ 2003	+10% ИПМ = СК 0.77-0.53
Mansoor and Bryce (2006)	Аврупои Ҷанубӣ ва Мамолики Иттиҳоди Шуравӣ (1970-92)	манфӣ
Ekanayake et al (2008)	Осиё, Африқо, Амриуои Ҷануби ва мамолики Кррибиан (1980-2006)	манфӣ
Chami, Fullenkamp, and Jahjah (2003) Nesterly and Nyarko, (2008) Naimi (2008)	49 мамолики муттараққи, 1985- 1998	Мусбӣ (moral hazard problem ва Ҳичрати сармояи инсонӣ

ИНП ВА ММД, АДАБИЁТҲОИ ЭМПЕРИКИИ ТАҲЛИЛШУДА

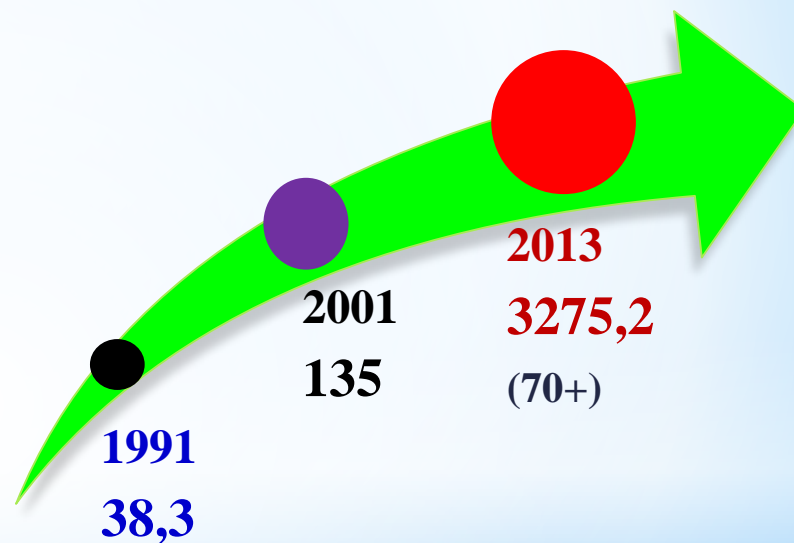
АДАБИЁТҲО	НАТИЧАҲО
Adelman and Taylor (1990)	Манфӣ. 1\$ воридоти ИПМ-и Мексика то \$2.69 ва \$3.17 ММДро меафзояд
Durand et al (1996)	Манфӣ. \$2 billion ИПМ = афзоиши Мексикоро то \$6.5 billion натиҷа мебахшад
Ekanayake et al (2008)	Мамолики Осиё, Африқо, Амриуои Ҷануби ва мамолики Қррибиан (1980-2006), Натиҷаҳо: ИПМ ва афзоиши сатҳи иқтисодӣ тариқи истифодаи ИПМ дар сатҳи инвеститсия
Adams and Page (2005)	71 мамолики муттараққи ва натиҷа +10% ИПМ = СК 1.6%
Hernandez & Coutin, (2006)	Мусбӣ. Эҳтимолияти афзоиши воридоти аз меъёр зиёди маблағҳои хориҷӣ ва сабаб гаштани он барои касри тавозуни (deficit balance)
Glytsos (2002) Phillips, (2009)	Мусбӣ: Эҳтимолияти таъсири мусбии ИПМ барои баланд рафтани сатҳи безътиборӣ мамлакат барои гузаронидани ислохот дар сатҳи иқтисодиёт ва нобаробарии иқтисодӣ ва СК оварда мерасонад, ки сабаби камбизоатӣ ва афзоиши муҳочирати меҳнатӣ мегардад.

Тамоюли ИПМ (1991-2014)

ЌАҲОН \$ Млрд

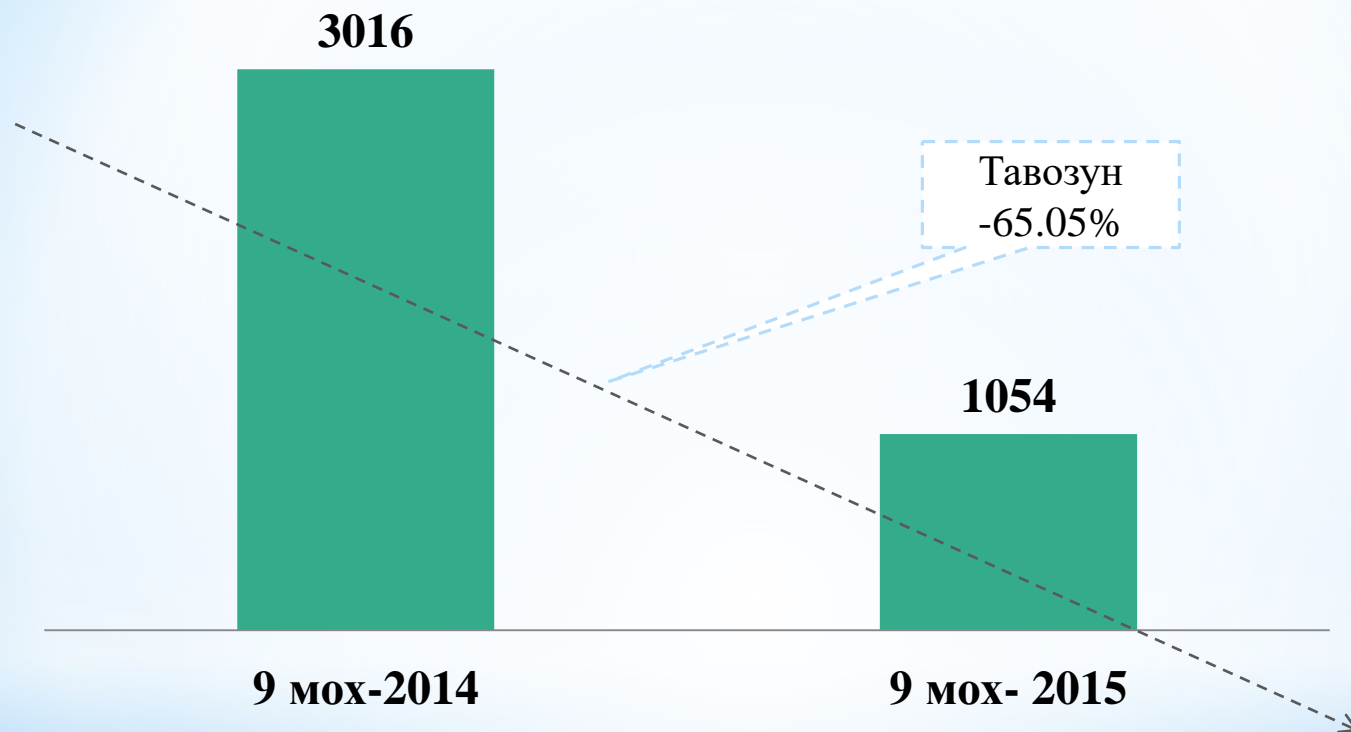


ТОҶИКИСТОН \$ Млн.



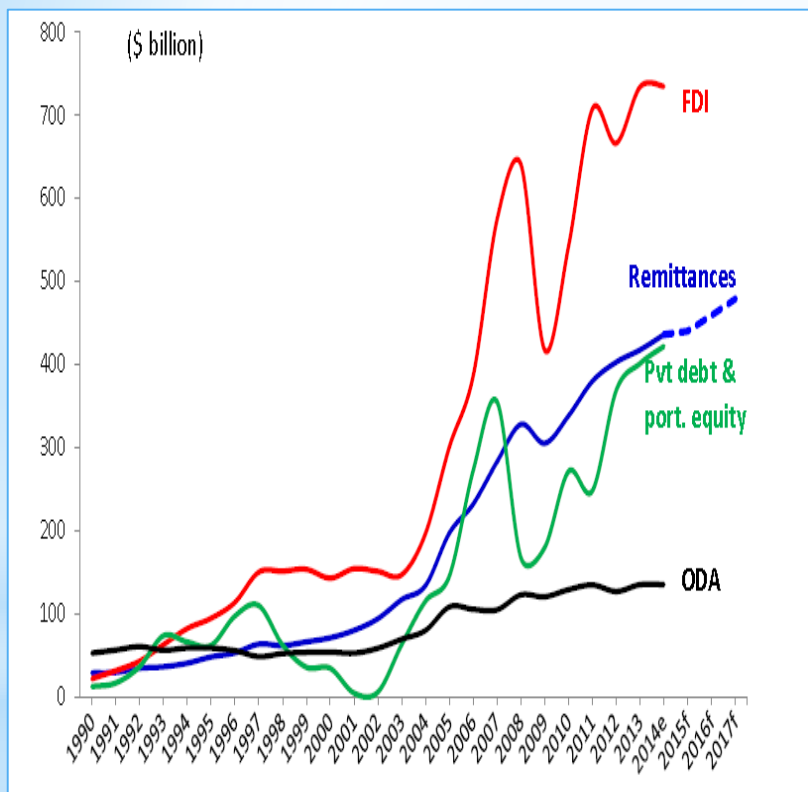
26 Млн. нф. 11.5% -
ИДМ/Ҷаҳонӣ
Ҷаҳонӣ = 244 Млн ва 3.3%
аҳолии ҷаҳон (2015)

Коҳиши ИПМ дар ҚТ, 2014-15 (дар ду 9 моха)

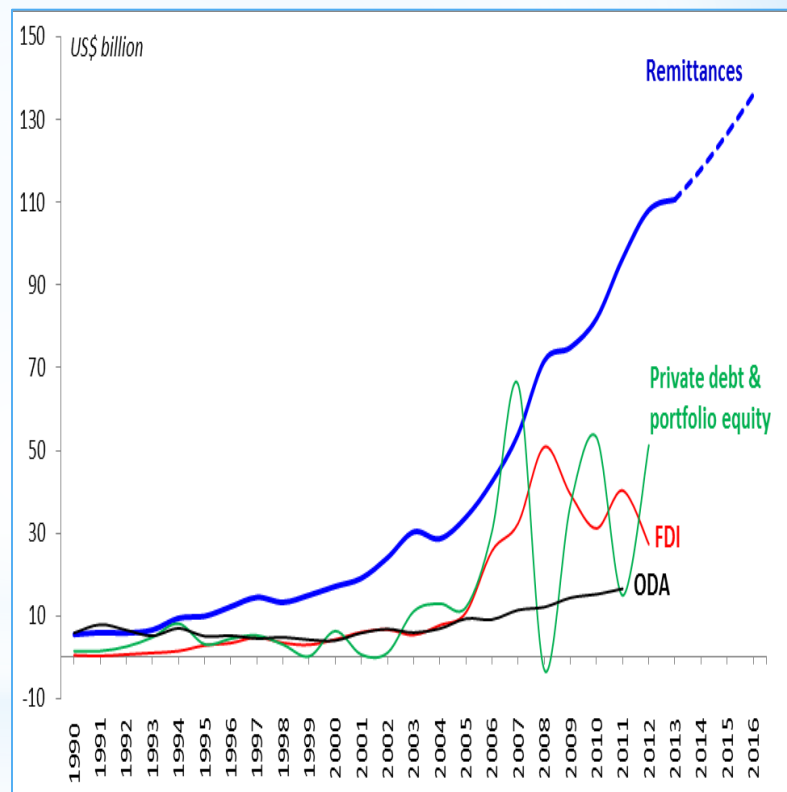


Data: World Bank, UNCTAD, Бонки
Милии ҶР 2015

* ИПМ мамолики мутараққӣ, 1990/2016

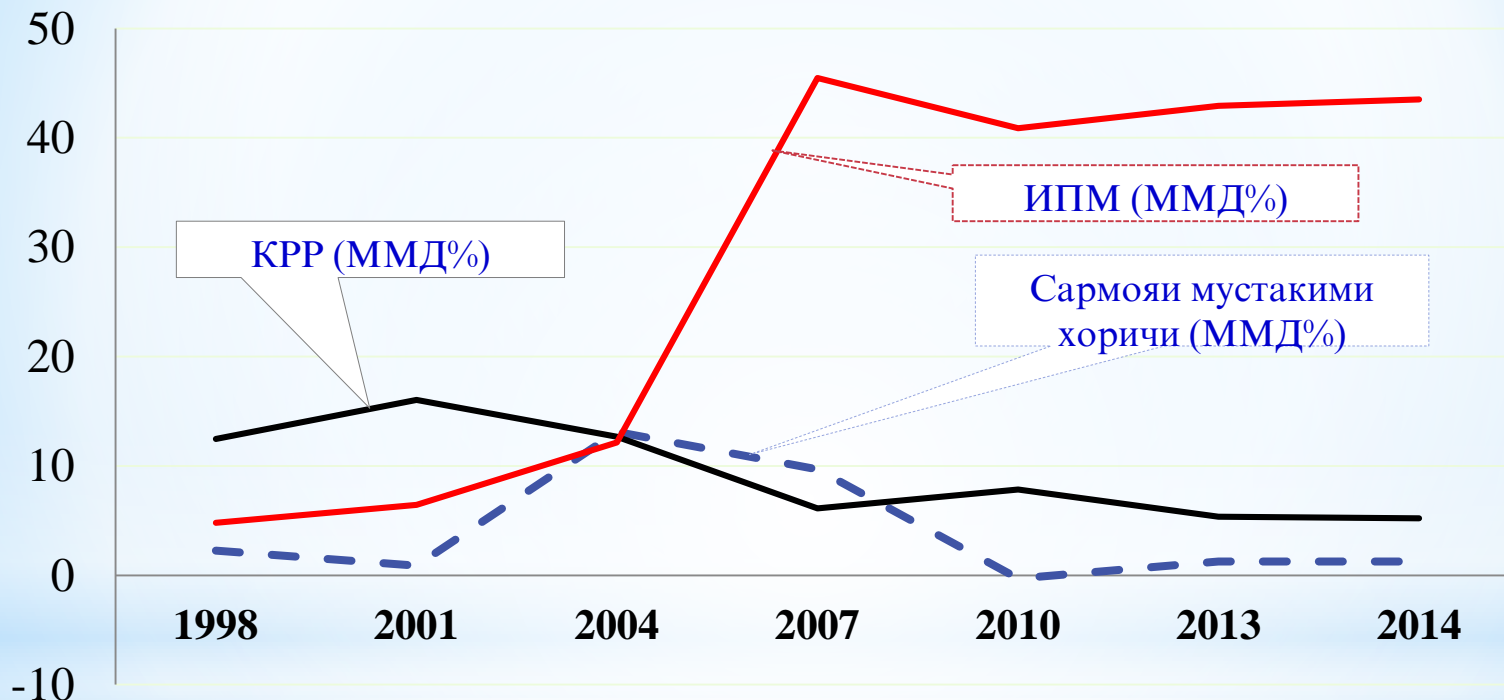


* ИПМ Африқои Ҷанубӣ, 1990/2016



Data: World Bank, UNCTAD, 2015

ТАМОЮЛИ ИПМ, КРР ВА САРМОЯГУЗОРИИ МУСТАҚИМИ ХОРИЧИИ ҚТ НИСБАТ БА ММД (%).



Source: World Bank, Migration and Remittances Factbook, 2014; UNCTAD 2014; Central Bank of the Russian Federation, 2015.

ИПМ нисбат ба ММД%



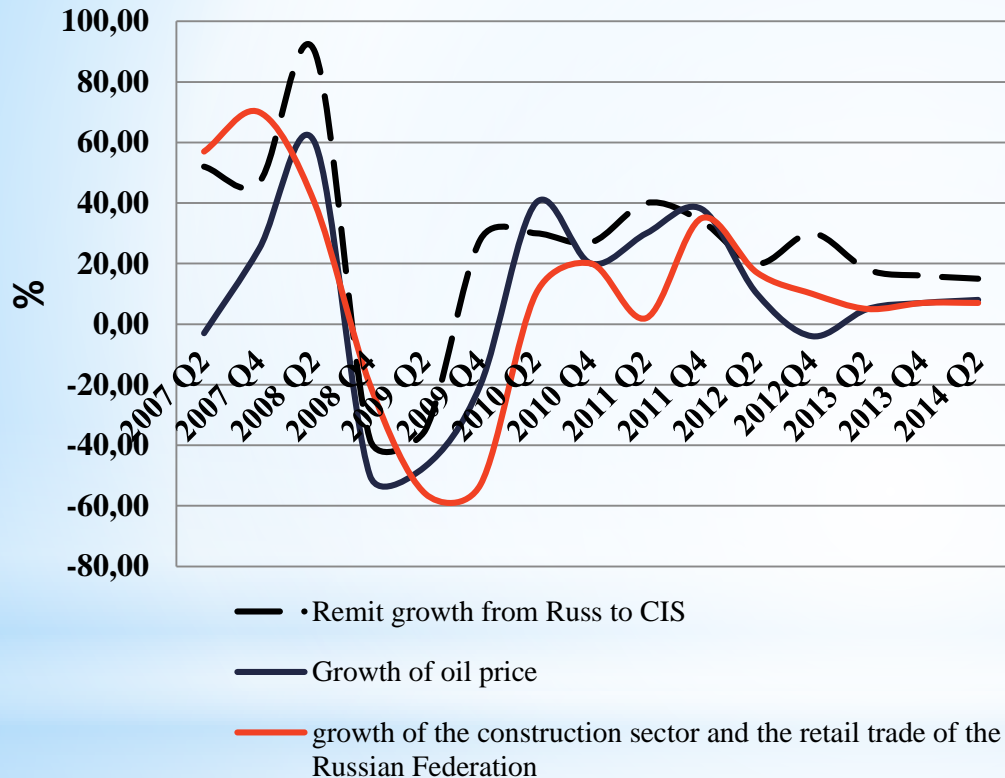
Source: Development Prospect Group, World Bank, 2014 and Migration and Remittances Factbook, 2015.

ИПМ, \$Млдр



World Bank, 2014

Коррелятсияи (вобастагии) байни ИПМ ва арзиши нафт, ва рушди секторҳои сохтмонӣ дар ҶР



- Шумораи зиёди муҳожирони меҳнатӣ дар ҶР дар секторҳои сохтмонӣ ва саводои чакана қору фаъолият менамоянд
- Мувофиқи таҳлили империи Бонки Амрикоии Мери Ленч 5% қоҳиши ИПМ метавонад то 1% иқтисодиёти Давлатҳои Осиёи Марказиро ба вучуд орад

Data: EDB: Eurasian Integration Yearbook, 2014 World Bank. 2013

Вобастагии ИМП ва рушди иқтисодиёт: дар сатҳи миллӣ



- Афзоиши даромади миллӣ дар он ҳолати самаранок истифода бурда шудани ИМП :

рушди сармояи инсонӣ

рушди соҳибқориҳои хурду миёна

сармоягузориҳои мустақим барои

рушди соҳи маориф ва илм

Маблағгузориҳои ба барномаҳои хурду миёнаи хоҷагии халқ (аграрӣ ва ғ)



- Коҳиши ёфтани тавозуни савдо бо ворид шудани ашёҳои хориҷӣ ва пасти рафтани қурби ашёҳои миллӣ

- Маҷмӯи нобаробарии минтақавии байни интиқолгиринада ва NON

- Афзоиши сатҳи таваррум

- Вобастагии иқтисодӣ аз ИМП

ДАР САТҲИ ХОҶАГИИ ХОНАГӢ/ИНДИВИДУАЛӢ



- Қонеъ намдуни талаботи аввалиндарачаи мардум (маҳсулот, маводҳои табобатӣ, маориф, шукуҳу шаҳомат ва ғ.)
- Имконият сармоягузорӣ барои рушди соҳибкории хурд ва миёнаи оилавӣ
- Афзоиши рушди иқтисодиёти маҳаллӣ ва талабот ба маҳсулотҳои ватанӣ



- Афзоиши талабот ба маҳсулотҳои воридкардашуда
- Афзоиши нархи замин, маводҳои сохтмонӣ
- Ҳичрати сармояи ақлонӣ (Brain-drain)
- Тақвияти вобастагии гирандагони ИП аз интиқолкунандагон

Модели умумӣ

Мувофиқи истифодаи методи **Jongwanich J. (2007)** ва **Fayissa M. (2008)** барои таҳлили таъсири ИМП барои паст бурдани сатҳи камбизоатӣ:

$$Y_{it} = A_i = \Delta_t + (X_{it})\beta + \varepsilon_{it}$$

Ки дар инҷо: Y_{it} нишондиҳандаи ММД ба ҳар як сари аҳоли дар i мамлакат ва дар t вақт.

X_{it} ҳисобҳои вектори барои тағйирёбандаҳои фаҳмондадиҳӣ

A_i - кишвари мушаххас ва таъсири вақти варианти

Δ_t - таъсири вақти инварианти дар давлати муайян.

β - вектори скалярии параметрҳо аз $\beta_1, \dots, \beta_{12}$

ε_{it} – фарқият ва ё хатогиҳои муайяни доимӣ

Модели эмперикии СК

Мувофиқи модели **Ravallion ва Chen (1997)**, камбизоати ҳамчун тағйирёбанадаи вобаста (dependent variable) ва ҳамчун функцияи муайянкунандаи чандирӣ нисбати ММД ба хар як сари аҳоли, ченаки андозаи тақсимоти даромади **ИПМ** дар таносуб бо ММД, ки дар натиҷа формулаи зерин ба вучуд меояд.

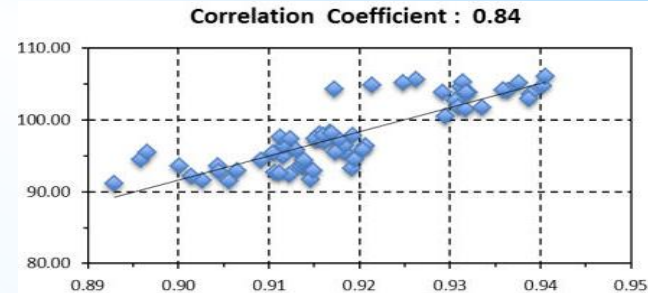
$$\text{Log } (POVit) = \alpha 1 + \alpha 2 \log (PCYit) + \alpha 3 \log (INEQit) + \alpha 4 \log (REMit) + \varepsilon it; \text{ (Where, } i = 1 \dots N, t = 1 \dots Ti \text{)},$$

Ки дар инҷо: ***POVit*** – сатси камбизоатӣ дар ***i*** мамлакат ва ***t*** вақт; ***α1*** таъсири доимӣ; ***PCYit*** – ММД ба хар як сари аҳоли; ***INEQit*** нобаробарии даромадиҳо, ки бо коэфсенти **GINI** ҳисоб карда шудааст, ***REMit*** – **ИПМ** нисбат ба ММД (%)

Интизорӣ аз натиҷаҳои таҳлили эмперикӣ

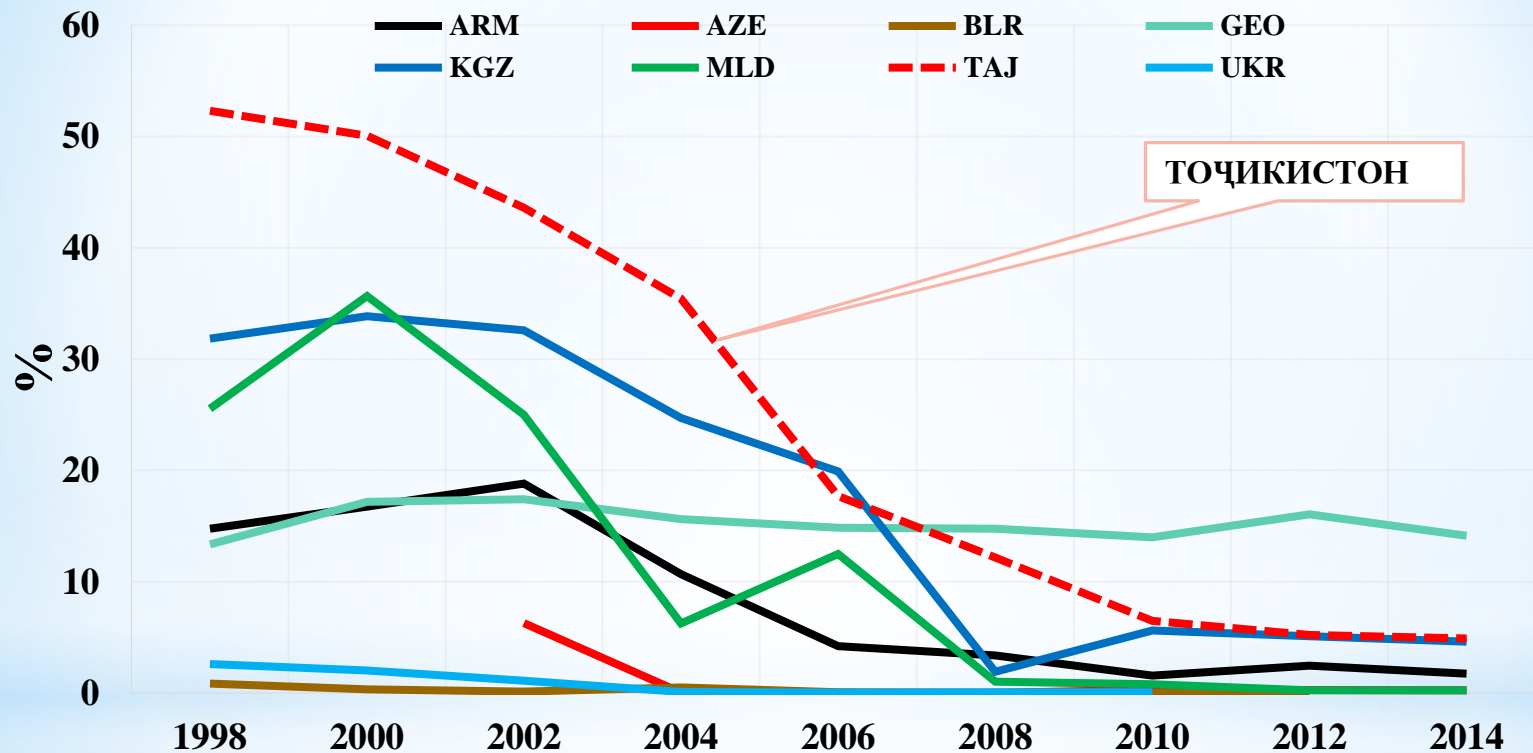
- Паст шудани сатҳи **POV (СК)** ба баланд шудани **PCY** мерасонад, ки дар инҷо **$\alpha 2$ (PCYit)** натиҷагирии манфиро пешниҳод менамояд.
- Баланд шудани сатҳи камбизоатӣ ба баланд рафтани нишондиҳандаи даромади нобаробари вобастагӣ дорад, ки инҷо **$\alpha 3$ (INEQit)** натиҷагирии мусбиро пешниҳод менамояд.
- **$\alpha 4$ (REMit)** дар инҷо чандири нисбати ба **POV** ноаён аст. Чун ки то ҳол ақидаҳои олимон нисбати таъсири **ИПМ** ба сатҳи камбизоатӣ ва рушди иқтисодиёт мавриди баҳс қарор дорад...

Натица, OLS (методом наименьших квадратов)



Dependent Variable	Poverty headcount
Remittances inflow (ratio of GDP)	-0.22*** (-5.7) <i>coefficient</i> <i>t-ratio</i>
Gini index	1.1*** (5.4)
Per capita GDP	1.4*** (-8.2)
Inflation rate	-0.16** (-2.6)
R-squared	0.79
Adjusted R-squared	0.78
Prob>F	0.000
N	98
Constant	-3.33

Сатҳи камбизоати аҳоли (%) -1.25\$ дар 1 рӯз (1998-2014)



Dependent variable GDP pc.

Variables	OLS	Fixed effects	Random effects
Constant	-18.3 (0.001***)	-2.41 (0.082**)	-18.3 (0.0001***)
Log_REM to GDP	0.11 (0.008)***	0.01 (0.63)	0.11 (0.0004***)
Log_ODA	-0.053 (0.45)	-0.08 (0.31***)	-0.05 (0.5121)
Log_FDI	0.25 (0.0001)***	0.28 (0.0001***)	0.25 (0.0001***)
Log_OPN	-0.48 (0.0001)***	-0.55 (0.0001***)	-0.48 (0.0006***)
Log_GCF	0.31 (0.0006)***	0.41 (0.0091***)	0.31 (0.0056***)
Log_HCF	2.44 (0.0001)***	1.1 (0.0001***)	2.44 (0.0001***)
R-squared	0.82	(LSDV) 0.88	
Robust standard errors are in parenthesis			
* indicate significance at p<0.01, ** at p<0.05, and *** p<0.1 level respectively.			
Number of observation =161			

ODA-
Because
low
level
instituti
onal
quality

Dependent variable Human Capital Accumulation (enrollment rate in %).

Variable	OLS	Fixed effect	Random effects
Constant	4.49 (0.001***)	4.99 (0.001***)	4.49 (0.001***)
Log_REM	0.027 (0.001***)	0.008 (0.002)	0.027 (0.001***)
Log-GCF	0.019 (0.44)	0.005 (0.84)	0.019 (0.50)
Log_OPN	-0.041 (0.01**)	-0.042 (0.027**)	-0.04 (0.10)

Robust standard errors are in parenthesis

* indicate significance at $p < 0.01$, ** at $p < 0.05$, and *** $p < 0.1$ level respectively.

Number of observation =156

Натиҷаҳои таҳлилҳои эмперикӣ

- 10% афзоиши ИПМ метавонад аз 0.8% то 1.1% ММД-и ҚТ-ро баланд бардорад;
- 10% афзоиши ИПМ метавонад то 0.27% сармояи инсониро дар ҷумҳурӣ баланд бардорад.
- 10% афзоиши ИПМ метавонад аз 1.8% то 2.1% сатҳи камбизоатии мардум, ки камтар аз \$1.25 дар 1 рӯз зиндагӣ доранд, коҳиш диҳад.

Хулоса

- ИПМ наметавонад сарчашмаи асосии даромади мардум бошад ва давлат ҳар чи тезтар роҳи алтернативии ҳалли масоили рушдро пеша гирад

... аммо ...

- дар ҳолати ИПМ сарчашмаи муҳими аҳоли махсуб ёфтани захираи мазкур бояд самаранок истифода бурда шаванд:
 - рушди сармояи инсонӣ
 - рушди соҳибкории хурду миёна
 - сармоягузори мустақим барои рушди соҳаи маориф ва илм
 - Маблаггузорӣ ба барномаҳои хурду миёнаи хоҷагии халқ (аграрӣ ва ғ.)

ТАШАККУР !!!